

Bedienungsanleitung

Popcornmaschine

P-60 und P-60 Special



#1866EX
#2086EX



#2085EX
#2656EX
#2656JX

Hersteller: Gold Medal Corp.

Seriennr.:

Stand 06/2005

Achtung!

Vor Inbetriebnahme der Maschine unbedingt diese Bedienungsanleitung aufmerksam durchlesen. Wir weisen ausdrücklich darauf hin, dass alle Schäden, die durch Nichtbeachten dieser Bedienungsanleitung entstehen, von jeglicher Garantie ausgeschlossen sind.

Bei Fragen zur Maschine, zum Betrieb des Gerätes oder zum Bestellen von Ersatzteilen wenden Sie sich bitte direkt an Ihren nächsten Händler.

1. Überprüfen Sie direkt nach dem Auspacken der Maschine, ob eventuelle Schäden an der Maschine vorhanden sind. Bei Beschädigungen setzen Sie sich bitte sofort mit der Transportfirma in Verbindung.
2. Entfernen Sie das komplette Verpackungsmaterial und auch alle Klebebänder, die zur Transportsicherung im Gehäuse und unter dem Dach angebracht sind.
3. Schrauben Sie die beigelegte Glühbirne in die Lampenfassung. und befestigen Sie die beigelegten Knöpfe an Tür und Schublade. Die Gummifüße ermöglichen einen weitgehend rutschsicheren Stand.
4. Stellen Sie die Popcornmaschine auf einen geeigneten Tisch oder Stand auf einem festen, trockenen und ebenen Untergrund. Sie sollte keinen direkten Witterungseinflüssen ausgesetzt sein. Dies gilt auch für Transport und Lagerung.
5. Die Maschine benötigt einen 220 V Anschluß mit 50 Hz und einer Absicherung mit 16 A.
6. Die Bedienung darf nur von eingewiesenem Personal erfolgen.
4. Veränderungen an dieser Popcornmaschine dürfen nur mit ausdrücklicher Genehmigung des Herstellers vorgenommen werden, da sonst die Herstellergarantie erlischt. Die mitgelieferte Betriebsanleitung ist strikt zu beachten. Der Hersteller und auch der Vertreiber haften nicht für Schäden, die auf falsche Handhabung, nicht bestimmungsgemäßen Gebrauch oder falsche bzw. nicht fachgerechte Instandsetzung durch den Kunden zurückzuführen sind. Beim Betrieb der Maschine muss sichergestellt sein, dass sie nur in technisch einwandfreiem Zustand gefahrenbewußt und bestimmungsgemäß eingesetzt wird.
5. Vor dem Reinigen muss unbedingt der Netzstecker gezogen werden.
6. Berühren Sie niemals den Kessel, wenn er noch heiß ist.
7. Bei Servicearbeiten an der Maschine sollten Sie immer einen angemessenen Augenschutz tragen.
8. Sorgen Sie dafür, dass kein Wasser während des Reinigungsvorgangs in die Maschine eindringt.
9. Tragen Sie den Kessel weder am Kabel, noch stellen Sie den Kessel in Wasser.

Bedienungselemente

Die Popcornmaschine wird über drei Schalter gesteuert:

1. Light and Warmer Schaltet die Bodenheizung und Innenbeleuchtung an
2. Kettle Motor Schaltet den Motor für das Rührwerk an
3. Kettle Heat Schaltet den Kessel an

Für die Herstellung benötigen Sie

Messbecher für Popcornmais, Popcornmais, Zucker, Popcornfett oder ähnliches, Holzlöffel, Schaufel und Verpackungsmaterial

Veranstaltungsbeginn:

1. Kontrolle: stehen alle drei Schalter auf 0?
Kontrolle: ist das Rührwerk leichtgängig? (Kessel ein wenig kippen, Rührachse muss sich leicht mit der Hand drehen lassen)
2. Schalter „Light and Warmer“ einschalten
3. Schalter „Kettle Motor“ einschalten
4. Schalter „Kettle Heat“ einschalten

Türen während der Popcorn-Produktion offen stehen lassen.

5. Nach 6 Minuten: ca. 1 cm Popcornfett vom Block abschneiden und in den Kessel geben, 1 Messbecher – gefüllt bis ca. 0,5 cm unterm Rand – Popcornmais in den Kessel geben, 1/2 Messbecher Zucker in den Kessel geben. Darauf achten, dass die Deckel vom Kessel geschlossen sind.

eigentliche Produktion

6. nach ca. 3 – 4 Minuten poppen die ersten Körner auf. Sobald keine Popgeräusche mehr zu hören sind, den Kessel entleeren, durch Umschwenken.
 7. Popcorn, das noch im Kessel verbleibt, unbedingt mit dem Holzlöffel herausholen.
 8. Wieder Popcornfett, Popcornmais und Zucker einfüllen, Deckel schließen.
 9. Das nun fertige Popcorn mit der Schaufel leicht auflockern (nicht die Flocken zerschlagen!) und in Tüten abfüllen.
- weiter mit 5.

Pause

10. Falls genug fertiges Popcorn vorhanden ist oder bei einer Pause: während die Körner aufplatzen und aus dem Kessel fallen – Schalter „Kettle Heat“ ausschalten – Produktionsvorgang beenden - Kessel ausleeren – damit Reste im heißen Kessel nicht anbrennen können schon jetzt Popcornfett hinein geben, das Rührwerk bitte weiterlaufen lassen
11. Nach der Pause wieder bei Punkt 9 beginnen, wobei die Aufwärmzeit nun nur noch ca. 3 Minuten beträgt.

Ende der Veranstaltung

12. Schalter „Kettle Heat“ ausschalten
13. Schalter „Light and Warmer“ ausschalten
14. Rührwerk noch ca. 15 Minuten laufen lassen, in dieser Zeit kann das verbliebene Verbrauchsmaterial und das Zubehör gereinigt und verpackt werden.

15. Schalter „Kettle Motor“ ausschalten

Seite 4 Bedienungsanleitung P-60 und P-60 Special

Reinigung

Die Reinigung des Gehäuses und des Zubehörs erfolgt mit normalem Spülmittel.

Türen können aushängen und reinigen, Schublade entleeren und reinigen, Schwingklappe aushängen und reinigen, Bodenblech entfernen und reinigen, Boden der Popcornmaschine evtl. aussaugen und komplettes Gehäuse innen und außen mit feuchten Lappen und Spülmittel reinigen.

Kessel aushängen und reinigen – nicht ins Wasser tauchen!!!!

Zum Aushängen des Kessels: Stecker ein wenig nach links drehen und nach unten abziehen.

Der Kessel ist aus Edelstahl und kann somit wie jeder normale Kochtopf mit entsprechenden Reinigungsmitteln gereinigt werden ebenso auch im Kessel selbst bei eingebrannten Resten.

Nach der Kesselreinigung unbedingt noch einmal die Funktion des Rührwerkes

prüfen, es muss sich mit der Hand drehen lassen. Falls es festsetzt: seitliche

Schrauben lösen und das komplette Rührwerk (mit Brücke und Deckel) solange unter warmen/heißen Wasser abspülen, bis sich das Rührwerk gelöst hat.

Kessel einhängen: Stecker einstecken und ein wenig nach rechts drehen

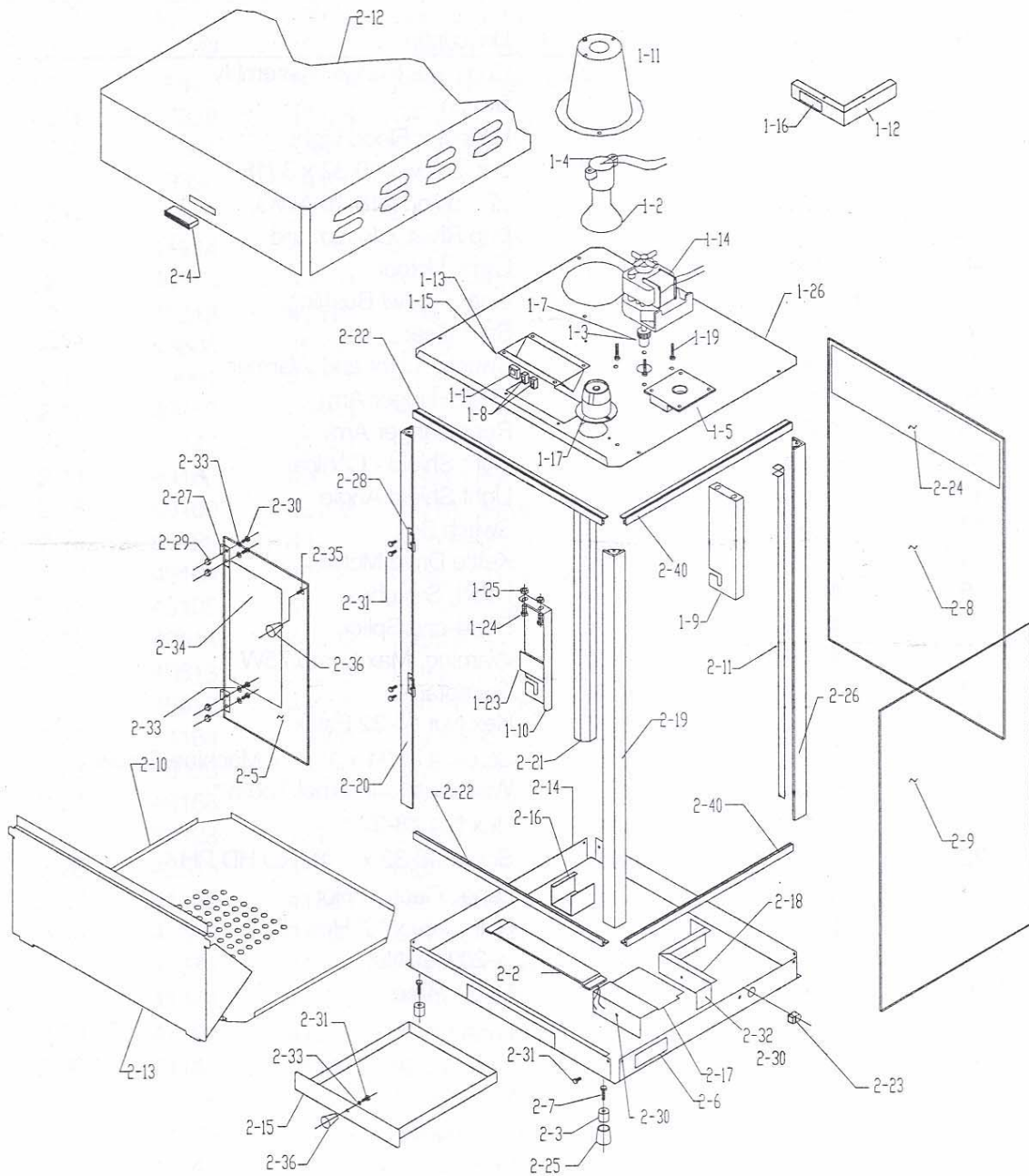
Lagerung

Sicherstellen, dass alle Teile gereinigt und getrocknet sind. Maschine wieder zusammenbauen.

Versand

Klebeband als Transportsicherung um Zahnräder oberhalb des Kessels kleben. Türen zukleben und Schublade anheften. Gerät in Transportbox oder Karton verpacken.

Ersatzteile Gehäuse



Ersatzteile Gehäuse

This list is for all models.

Item No.	230 Volt Part No.	100 Volt Part No.	Description
1-0	49336EX	49336JX	Complete Hanger Assembly
1-1	42798	42798	Switch
1-2	49033	41671	Reflector Flood Light
1-3	41742	41742	Set Screw #10-32 x 3 /16"
	46544	46544	¼" Faston #18-16 AWG.
	47004	47004	Pop Rivet, Closed End
1-4	47047	47047	Lamp Holder
1-5	67194NM	67194NM	Gear Box w/ Bushing
1-7	47060	47060	Spur Gear
1-8	42532	42532	Switch - Light and Warmer
1-9	49010	49010	Front Hanger Arm
1-10	49009	49009	Rear Hanger Arm
1-11	49480	49480	Light Shield - Conical
1-12	47799	47799	Light Shield Angle
1-13	48501	48501	Switch Box
1-14	47037	47121	Kettle Drive Motor
1-15	48502	48502	Label, Switches
	49133	49133	Dead-end Splice
1-16	41452	41452	Warning, Max Lamp 75W
1-17	49330	49330	Receptacle
1-18	74146	74146	Hex Nut #8-32 Eslok *
1-19	49322	49322	Screw #10-24 x 1" Hex Machine Screw
1-20	49302	49315	Washer #10 Internal Tooth *
1-21	74149	74149	Hex Nut #8-32 *
1-22	74141	74141	Screw #8-32 x 3 /8" RD HD PH *
1-23	87087	87087	Label, Caution Hot
1-24	14821	14821	Bolt ¼-20 x ½" Hex HD
1-25	74133	74133	¼-20 Hex Nut
1-26	49507	49507	Motor Plate

*Not Shown

Ersatzteile Gehäuse

Item No.	Model	Model	Description
	#2085EX	#2086EX	
Part No.	Part No.	Part No.	
2-0	49589	49601	Complete Cabinet Assembly
2-1	42369	42369	Lead-In Cord *
2-2	49442	49442	Heat Element 50 Watt
2-3	47328	47328	Glide
2-4	47561	47561	Magnetic Catch
2-5	49395	49395	Door
2-6	76097	76097	Label, Unplug to Clean *
2-7	41314	41314	#10-24 x 3/4" Hex Head Screw
2-8	49519	49519	Front Glass, Tempered
2-9	49518	49518	Side Glass, Tempered
2-10	49506	49506	Bottom Corn Pan
2-11	49091	49091	Wire Duct
2-12	49452	49450	Top Pan
2-13	49145	49145	Drop Panel
2-14	49166	49097	Bottom Pan
2-15	49100	49100	Old Maid Pan
2-16	49425	49425	Strip Heater Bracket
2-17	49104	49104	Cover, Corner Cover
2-18	49105	49105	Corner Cover
2-19	49514	49605	Right Rear Corner Post
2-20	49513	49603	Left Rear Corner Post
2-21	49516	49607	Left Front Corner Post
2-22	74164	49608	Glass Extrusion 16 9/32" LG (2 Req)
2-23	76026	76026	Strain Relief #SR-6P3-4
2-24	49158	77506	Decal, Front Glass
2-25	49123	49123	Crutch Tip
2-26	49515	49606	Right Front Corner Post
2-27	41359	41359	Left Female Hinge NM
2-28	41360	41360	Left Male Hinge NM
	41373	41373	Right Female Hinge NM *
	41374	41374	Right Male Hinge NM *
2-29	47702	47702	#8-32 Acorn Nut
2-30	74141	74141	#8-32 x 1/2" Panhead Phillips
2-31	49379	49379	#8-32 x 1/2" Hex Head
	77095	77095	Neoprene Washer *
2-32	74149	74149	#8-32 Hex Nut *
2-33	74150	74150	#8 Internal Tooth Washer
2-34	41019	41019	Universal Popper Decal
2-35	75267	75267	Tee Bolt
2-36	47120	47120	Knob
2-37	49059	49509	Rigid Glass Channel 21 5/8" LG. (6 Req) *
2-38	49510	49510	Rigid Glass Channel 15" LG (4 Req) *
2-39	49511	49511	Rigid Glass Channel 17" LG (2 Req) *
2-40	49508	49602	Glass Extrusion 14 9/32" LG (4 Req)

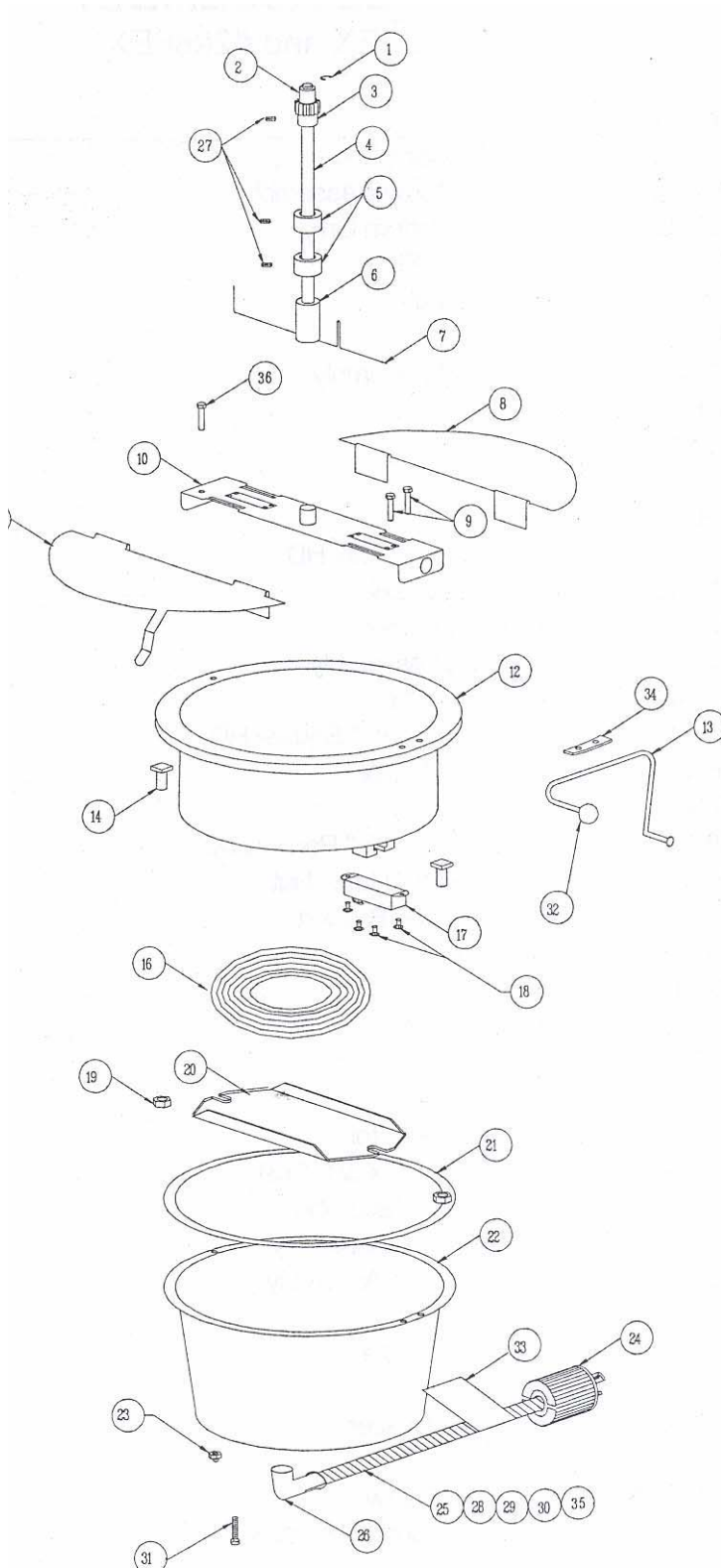
* Not Shown

Ersatzteile Gehäuse

Item No.	Model	Model	Model	Description
	#1866EX Part No.	#2656EX Part No.	#2656JX Part No.	
2-0	49601	49589	49589	Complete Cabinet Assembly
2-1	42369	42369	22038	Lead-In Cord *
2-2	49442	49442	49440	Heat Element 50 Watt
2-3	47328	47328	47328	Glide
2-4	47561	47561	47561	Magnetic Catch
2-5	49395	49395	49395	Door
2-6	76097	76097	76097	Label, Unplug to Clean *
2-7	41314	41314	41314	#10-24 x 3/4" Hex Head Screw
2-8	49519	49519	49519	Front Glass, Tempered
2-9	49518	49518	49518	Side Glass, Tempered
2-10	49506	49506	49506	Bottom Corn Pan
2-11	49091	49091	49091	Wire Duct
2-12	49450	49452	49452	Top Pan
2-13	49145	49145	49145	Drop Panel
2-14	49097	49166	49166	Bottom Pan
2-15	49100	49100	49100	Old Maid Pan
2-16	49425	49425	49425	Strip Heater Bracket
2-17	49104	49104	49104	Cover, Corner Cover
2-18	49105	49105	49105	Corner Cover
2-19	49605	49514	49514	Right Rear Corner Post
2-20	49603	49513	49513	Left Rear Corner Post
2-21	49607	49516	49516	Left Front Corner Post
2-22	49608	74164	74164	Glass Extrusion 16 9/32" LG (2 Req)
2-23	76026	76026	76026	Strain Relief #SR-6P3-4
2-24	77506	49158	49158	Decal, Front Glass
2-25	49123	49123	49123	Crutch Tip
2-26	49606	49515	49515	Right Front Corner Post
2-27	41359	41359	41359	Left Female Hinge NM
2-28	41360	41360	41360	Left Male Hinge NM
	41373	41373	41373	Right Female Hinge NM *
	41374	41374	41374	Right Male Hinge NM *
2-29	47702	47702	47702	#8-32 Acorn Nut
2-30	74141	74141	74141	#8-32 x 1/2" Panhead Phillips
2-31	49379	49379	49379	#8-32 x 1/2" Hex Head
	77095	77095	77095	Neoprene Washer *
2-32	74149	74149	74149	#8-32 Hex Nut *
2-33	74150	74150	74150	#8 Internal Tooth Washer
2-34	41019	41019	41019	Universal Popper Decal
2-35	75267	75267	75267	Tee Bolt
2-36	47120	47120	47120	Knob
2-37	49059	49509	49509	Rigid Glass Channel 21 5/8" LG. (6 Req) *
2-38	49510	49510	49510	Rigid Glass Channel 15" LG (4 Req) *
2-39	49511	49511	49511	Rigid Glass Channel 17" LG (2 Req) *
2-40	49602	49508	49508	Glass Extrusion 14 9/32" LG (4 Req)

* Not Shown

Ersatzteile Kessel



Ersatzteile Kessel

Item No.	230 Volt Part No.	100 Volt Part No.	Description
	49434EX	49434JX	6 Oz. Kettle Complete
	49435EX	49435JX	6 Oz. Lid & Agitator Assembly
	49433EX	49433JX	6 Oz. Kettle Bottom Only
1	49701	49701	External Snap Ring
2	47106	47106	Needle Bearing
3	47060	47060	Spur Gear
4	49423	49423	Agitator Shaft Assembly
5	46649	46649	Set Collar
6	49013	49013	Agitator Weight
7	49011	49011	Stir Rod
8	49016	49016	Rear Kettle Lid
9	89125	89125	Screw #8-32 x 3/4" Hex HD
10	49471EX	49471JX	Crossbar Assembly
11	49017	49017	Front Lid With Lifter
12	49432	49432	Kettle Welded Assembly
13	49314	49314	Dump Handle RH
14	49446	49446	Bolt 5/16 -18 x 5/8 " Square HD
16	46652EX	48739	Heat Element 850W
17	76089	47676	Thermostat
18	49136	49136	Screw #6-32 x 3/16 " Pan HD MS
19	49317	49317	5/16 -18 Serrated Lock Nut
20	49532	49532	Element Retainer Bracket
21	49368	49368	Kettle Gasket
22	49431	49431	Kettle Shell
23	47702	47702	Acorn Nut #8-32
24	49329	49329	Kettle Plug
25	77079-16	77079-16	Flexible Conduit
26	46241	46241	90 Degree Connector
27	41742	41742	Set Screw #8-32 x 3/8 "
28	49492	49492	Red Kettle Wire Assembly
29	49493	49493	White Kettle Wire Assembly
30	49494	49494	Green Kettle Wire Assembly
31	49376	49376	Screw #10-32 x 1"
32	47110	47110	Knob, Dump Handle
33	49350	49350	Caution Label
34	49362	49362	Dump Handle Spacer
35	77080NM	77080NM	Bushing, Conduit
36	47141	47141	#8-32 x 1/2" Screw
37	49490	49490	Kettle Lead-In Cord Assembly *

* Includes Item No. 24-26, 28-31, 33, and 35

Schaltplan

This wiring diagram is for 230 Volt.

