

Bedienungsanleitung

Zuckerwattemaschine

Econo Floss / Floss Maxx

#3017EX Econo Floss

#3017SX Stainless Steel Econo Floss

#3077EX Super Floss Maxx



Hersteller: Gold Medal Corp.

Seriennr.:

Stand 06/2005

Achtung!

Vor Inbetriebnahme der Maschine unbedingt diese Bedienungsanleitung aufmerksam durchlesen. Wir weisen ausdrücklich darauf hin, dass alle Schäden, die durch Nichtbeachten dieser Bedienungsanleitung entstehen, von jeglicher Garantie ausgeschlossen sind.

Bei Fragen zur Maschine, zum Betrieb des Gerätes oder zum Bestellen von Ersatzteilen wenden Sie sich bitte direkt an Ihren nächsten Händler.

1. Überprüfen Sie direkt nach dem Auspacken der Maschine, ob eventuelle Schäden an der Maschine vorhanden sind. Bei Beschädigungen setzen Sie sich bitte sofort mit der Transportfirma in Verbindung.
2. Entfernen Sie das komplette Verpackungsmaterial.
3. Entfernen Sie die vier Transportsicherungen (Winkel), hierzu siehe Seite 11 Position 4. Die Winkel sind jeweils mit einer Schraube im Maschinenkörper befestigt.
4. Stellen Sie die Zuckerwattemaschine auf einen geeigneten Tisch oder Stand auf einem festen, trockenen und ebenen Untergrund. Stülpen Sie die mitgelieferte Aluwanne über den Spinnkopf. Befestigen Sie das mitgelieferte „Whirl Grip“ (Kunststoffgitter) mit den beiliegenden Klammern auf der Innenseite der Wanne. Die Maschine sollte keinen direkten Witterungseinflüssen ausgesetzt sein. Dies gilt auch für Transport und Lagerung.
5. Bitte beachten Sie, dass Sie das Gerät je nach Anforderung mit einem Hygieneschutz ausstatten müssen.
6. Die Maschine benötigt einen 220 V Anschluß mit 50 Hz und einer Absicherung mit 16 A.
7. Die Bedienung darf nur von eingewiesenem Personal erfolgen.
4. Veränderungen an dieser Zuckerwattemaschine dürfen nur mit ausdrücklicher Genehmigung des Herstellers vorgenommen werden, da sonst die Herstellergarantie erlischt. Die mitgelieferte Betriebsanleitung ist strikt zu beachten. Der Hersteller und auch der Vertreiber haften nicht für Schäden, die auf falsche Handhabung, nicht bestimmungsgemäßen Gebrauch oder falsche bzw. nicht fachgerechte Instandsetzung durch den Kunden zurückzuführen sind. Beim Betrieb der Maschine muss sichergestellt sein, dass sie nur in technisch einwandfreiem Zustand gefahrenbewußt und bestimmungsgemäß eingesetzt wird.
5. Vor dem Reinigen muss unbedingt der Netzstecker gezogen werden.
6. Berühren Sie niemals den Spinnkopf, wenn er noch heiß ist.
7. Bei Servicearbeiten an der Maschine sollten Sie immer einen angemessenen Augenschutz tragen.
8. Sorgen Sie dafür, dass kein Wasser während des Reinigungsvorgangs weder in den Spinnkopf noch in die Maschine eindringt.
9. Tragen Sie das Gerät weder am Kabel, noch stellen Sie es in Wasser.

Bedienungselemente

Die Zuckerwattemaschine wird über drei Schalter gesteuert:

1. Motor & Master Haupt- und Motorschalter
2. Heat Schaltet die Heizspirale ein
3. Heat Control Reguliert die Stromzufuhr zur Heizspirale

Für die Herstellung benötigen Sie normalen Haushaltszucker, Holz- oder Papierstäbe zum Aufwickeln der Watte und Farb-Aroma-Pulver zum Färben und Aromatisieren der Watte, Verpackungsmaterial: Tüten oder Eimer

Veranstaltungsbeginn:

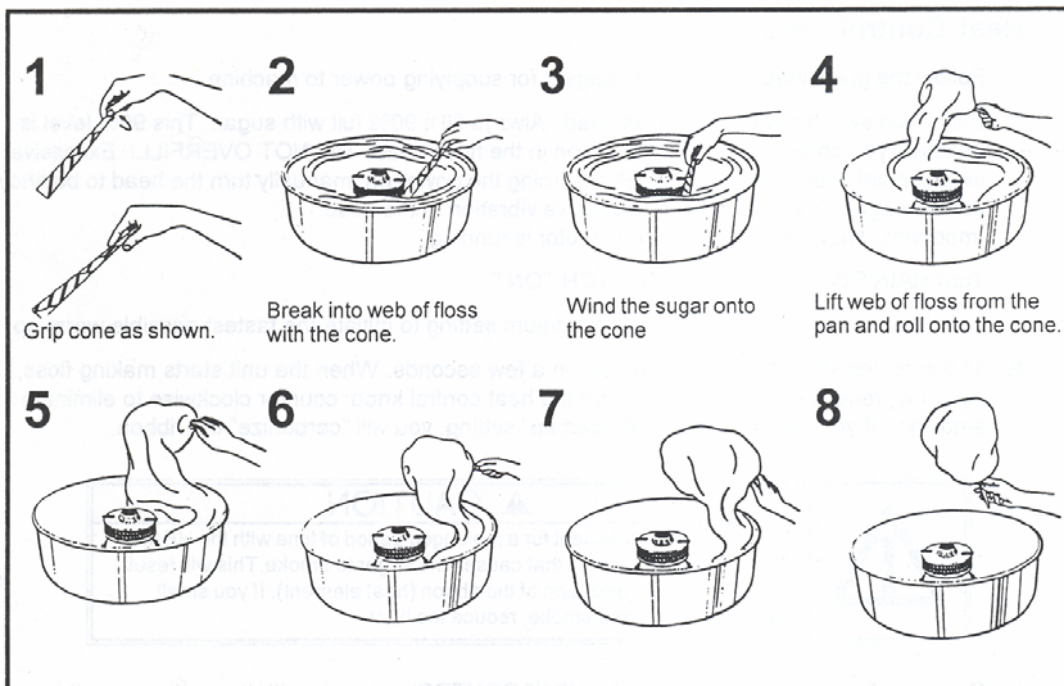
1. Kontrolle: stehen alle drei Schalter auf 0?
Kontrolle: Spinnkopf leichtgängig? (muss sich leicht mit der Hand drehen lassen)
2. Zucker (eventuell versetzt mit Farb-Aroma-Pulver) in den Spinnkopf bis zur Unterkante des farbigen Spinnkopfdeckels einfüllen, drehen Sie den Kopf mit der Hand um den Zucker gleichmäßig zu verteilen.

Füllen Sie nie Zucker ein, während er Motor läuft!

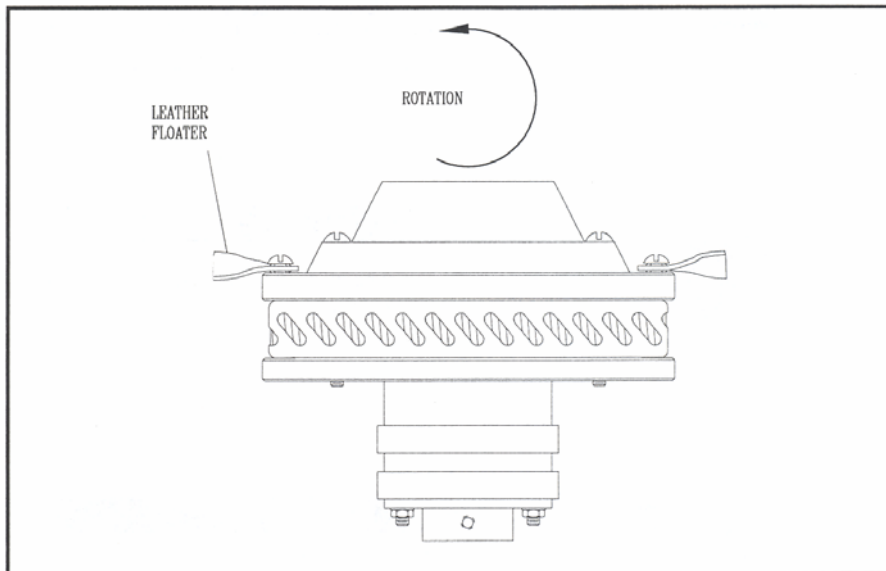
3. Schalter „Motor & Mater“ einschalten
4. Schalter „Heat“ einschalten
5. Drehen Sie den Schalter „Heat Control“ ganz nach rechts (im Uhrzeigersinn). Nach wenigen Sekunden wird der erste Zucker in die Aluwanne geschleudert.

Da der Spinnkopf schon nach kurzer Zeit seine notwendige Betriebstemperatur erreicht hat, ist es unbedingt notwendig mit dem Schalter „Heat Control“ sofort wieder die Stromzufuhr nach unten zu regeln. Dies ist unbedingt notwendig, da sonst der Zucker anfängt zu rauchen/verbrennen – es bildet sich Kohle an den Heizspiralen! Heizspiralen und Spinnkopfkäfig werden beschädigt!

6. Nachdem sich ein dünnes Netz aus Zuckerwatte gebildet hat, wickeln Sie es mit leichtem Schwung auf den Stab. (siehe Skizze)



Tipp: regelmäßig die Lederstreifen reinigen, justieren oder bei Bedarf erneuern.



Pause

7. Nachdem die Zuckerwatte die von Ihnen gewünschte Größe hat, schalten Sie den Schalter „Heat“ aus.
8. Nach der Pause wieder bei Punkt 4 beginnen, wobei die Aufwärmzeit nun nur wenige Sekunden beträgt.

Ende der Veranstaltung

12. Schalter „Heat Control“ ganz nach links drehen
13. Schalter „Heat“ ausschalten
14. Schalter „Motor & Master“ ausschalten

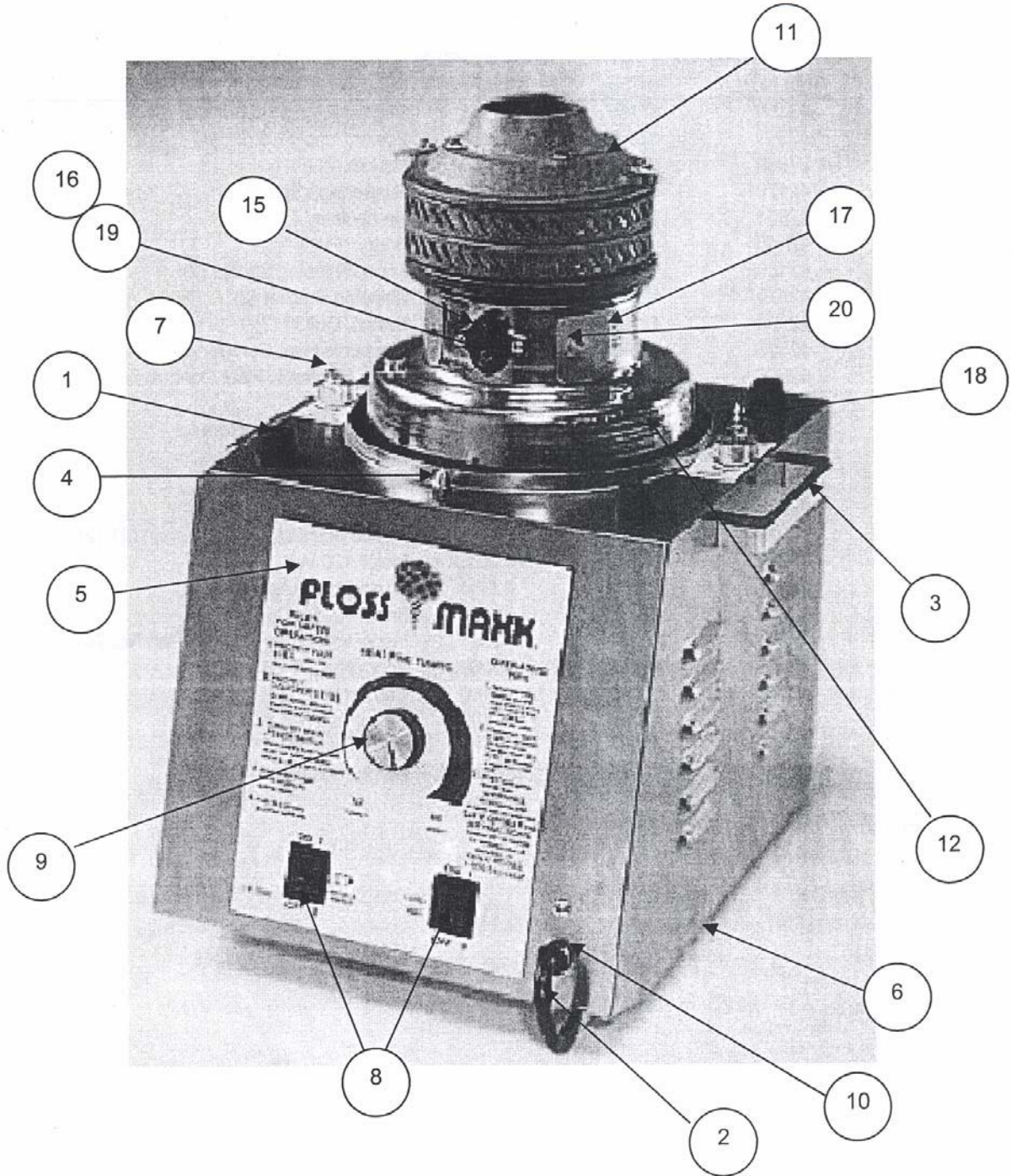
Reinigung am Ende der Veranstaltung und bei längerer Pause

Spinnen Sie den kompletten Zucker aus dem Spinnkopf. Sobald der Spinnkopf leer ist, drehen Sie den Heizregler auf die höchste Position für ungefähr 1 Minute, um die Spiralen und den Spinnkopfkäfig von verbranntem Zucker (Kohle) zu reinigen. Die Reinigung des Gehäuses und des Zubehörs erfolgt mit warmem Wasser eventuell mit normalem Spülmittel.

Kein Wasser in Bereich des Spinnkopfs benutzen! Nicht den Spinnkopf mit scharfen Gegenständen reinigen.

Bei Bedarf kann der Spinnkopf auseinandergebaut und in warmen/heißen Wasser gereinigt werden. Nicht an den Heizspiralen ziehen, nicht mit einem Messer, Schraubendreher oder anderen scharfen Gegenständen die Kohle abkratzen. Gründlich trocken lassen vor dem Zusammenbauen. Sollten die Verkohlungen sich nicht mehr lösen lassen, so müssen Heizspiralen und eventuell Spinnkopfkäfig erneuert werden.

Ersatzteile Gehäuse



Ersatzteile Gehäuse

Item No.	Model #3017EX Model #3017SX Model #3077EX			Description
	Part No.	Part No.	Part No.	
1	47155	47155	47155	Molded Receded Bumper (8)
2	42369	42369	42369	Power Supply Cord
3	67069	67069	67069	Handle (2)
4	42120	42120	42120	Suspension Spring (3)
5	12601	12601	12608EX	Nameplate
6	42448	42448	42448	Bottom Plate
7	42150	42150	42150	Knob, Shipping Saddle (2)
	42570	42570	42570	Shipping Bracket (2)
8	42798	42798	42798	Switch, On/Off (2)
9	42555	42555	42555EX	Electronic Heat Control
	42556	42556	42556	Knob, Electronic Heat Control
10	76026	76026	76026	Strain Relief
11	42439EX	42439EX	42561EX	Spinner Head Complete
12	42190	42190	42190	Bell Housing
13	42119	42119	42119	Motor Mounting Plate
	42125	42125	42125	Tinnerman Nut 1/4-20 (3)
	75328	75328	75328	Plastic Bushing, 5/16" (7.9mm) I.D. (2)
14	42132EX	42132EX	42132EX	Motor 120 Volt
15	42384	42384	42384	Brush Holder Assembly (2)
16	42138	42138	42138	Brush Holder Cap (4)
17	42381	42381	42381	Inspection Cover (Screws Part No. 74148)
18	49068	49068	49068	Acorn Nut 1/4-20
19	42140	42140	42140	Carbon Brush (4)
20	47299	47299	47299	Tinnerman Nut 8-32 (4)
21	42297	42297	---	Motor Spacer (4) *
22	48714EX	48714EX	48714EX	Surge Protector *

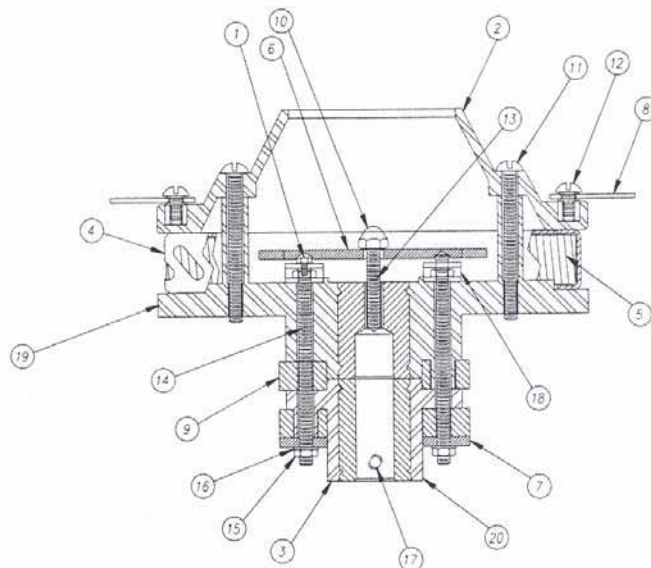
*Not Shown

Ersatzteile Spinnkopf

Floss Machines

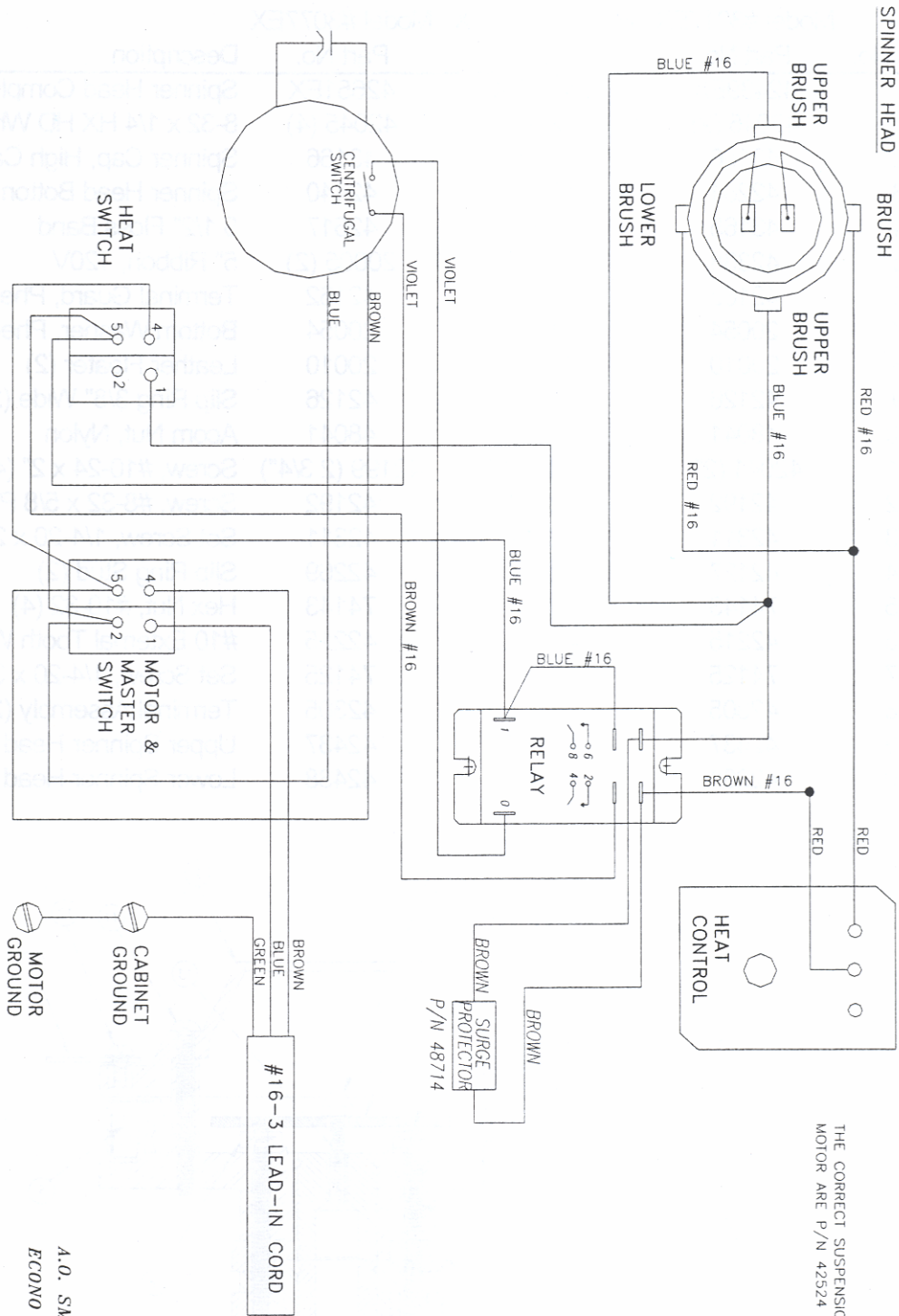
PARTS LIST FLOSS MACHINE HEAD ASSEMBLY

Item No.	Model #3017EX	Model #3017SX	Model #3077EX	Description
	Part No.	Part No.	Part No.	
	42439EX	42439EX	42651EX	Spinner Head Complete
1	42045 (2)	42045 (2)	42045 (4)	8-32 x 1/4 HX HD Whizlock
2	43166	43166	43166	Spinner Cap, High Capacity
3	42284	42284	42440	Spinner Head Bottom Only
4	43165	43165	42517	5 1/2" Floss Band
5	42338	42338	20005 (2)	5" Ribbon, 120V
6	42162	42162	42162	Terminal Guard, Phenolic
7	20054	20054	20054	Bottom Washer, Phenolic
8	20010	20010	20010	Leather Floater (2)
9	42126	42126	42126	Slip Ring 3/8" Wide (2)
10	48041	48041	48041	Acom Nut, Nylon
11	42041 (2")	42041 (2")	42199 (2 3/4")	Screw, #10-24 x 2" (4)
12	42192	42192	42192	Screw, #8-32 x 5/8 PH PAN (2)
13	42311	42311	42311	Set Screw, 1/4-20 x 2"
14	42127	42127	42269	Slip Ring Stud (2)
15	74143	74143	74143	Hex Nut, #10-32 (4)
16	42215	42215	42215	#10 External Tooth Washer (4)
17	74125	74125	74125	Set Screw, 1/4-20 x 3/8"
18	42305	42305	42305	Terminal Assembly (2)
19	42437	42437	42437	Upper Spinner Head
20	42281	42281	42438	Lower Spinner Head



Schaltplan

A.O. SMITH EXPORT

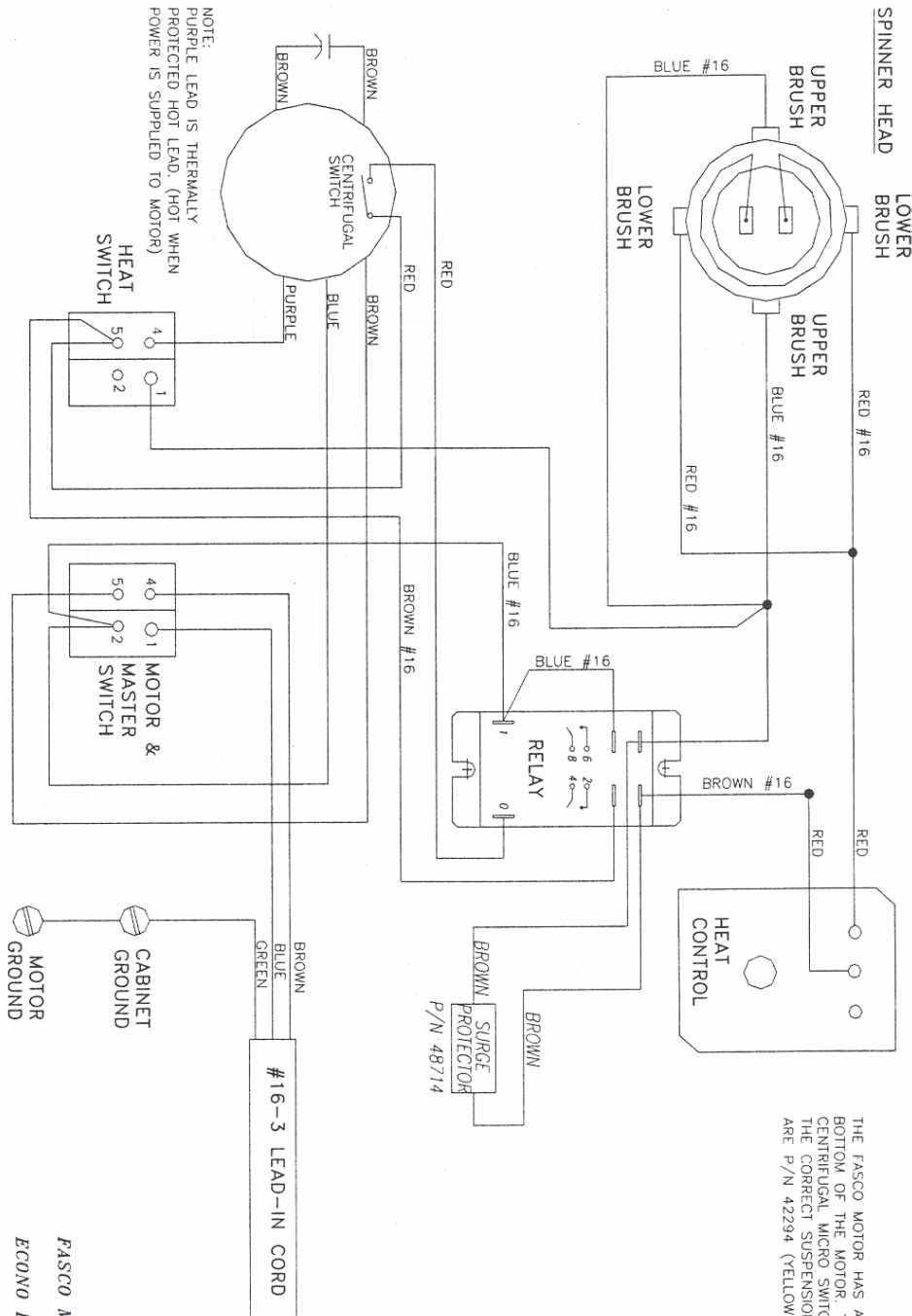


THE CORRECT SUSPENSION SPRINGS FOR THIS MOTOR ARE P/N 42524 (RED)

A.O. SMITH WIRING DIAGRAM
ECONO FLOSS - 12/02

Schaltplan

FASCO MOTOR EXPORT



THE FASCO MOTOR HAS A "CAN" LOCATED ON THE BOTTOM OF THE MOTOR. THIS "CAN" CONTAINS THE CENTRIFUGAL MICRO SWITCH. THE CORRECT SUSPENSION SPRINGS FOR THIS MOTOR ARE P/N 42294 (YELLOW)

FASCO MOTOR WIRING DIAGRAM
ECONO FLOSS - 12/02

Schaltplan

MARATHON MOTOR EXPORT

